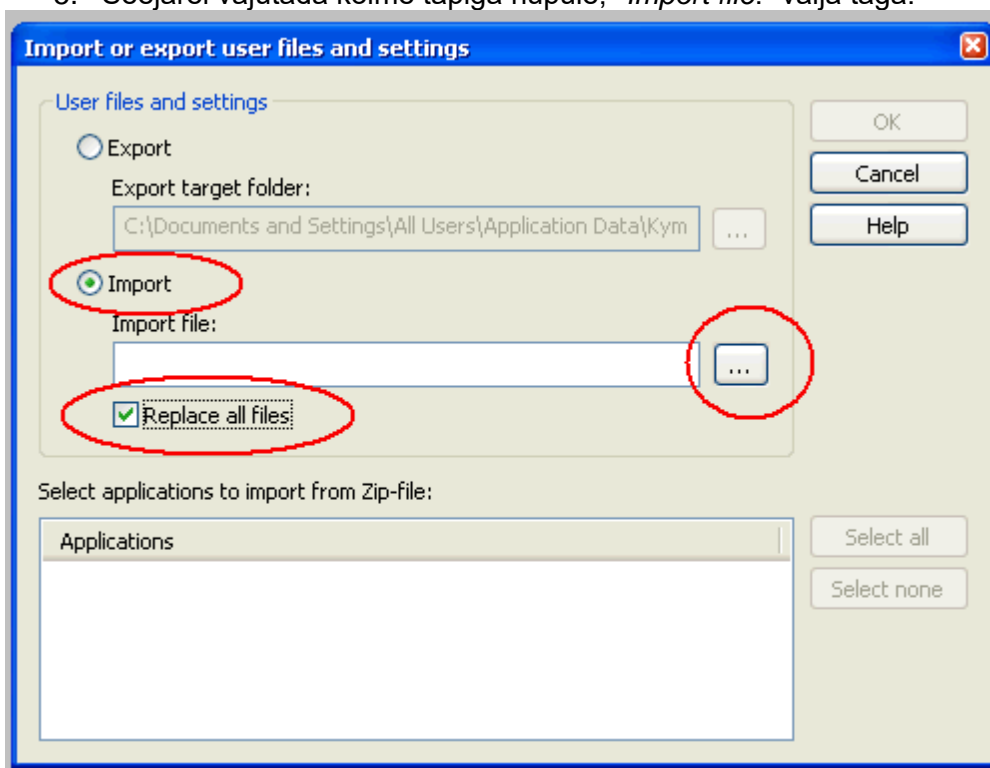


**JUHEND CADS PROGRAMMI ELEKTRILEVI SEADISTUSTE IMPORTIMISEKS (partnerile)**

Elektrilevi seadefail on kättesaadav Elektrilevi kodulehelt

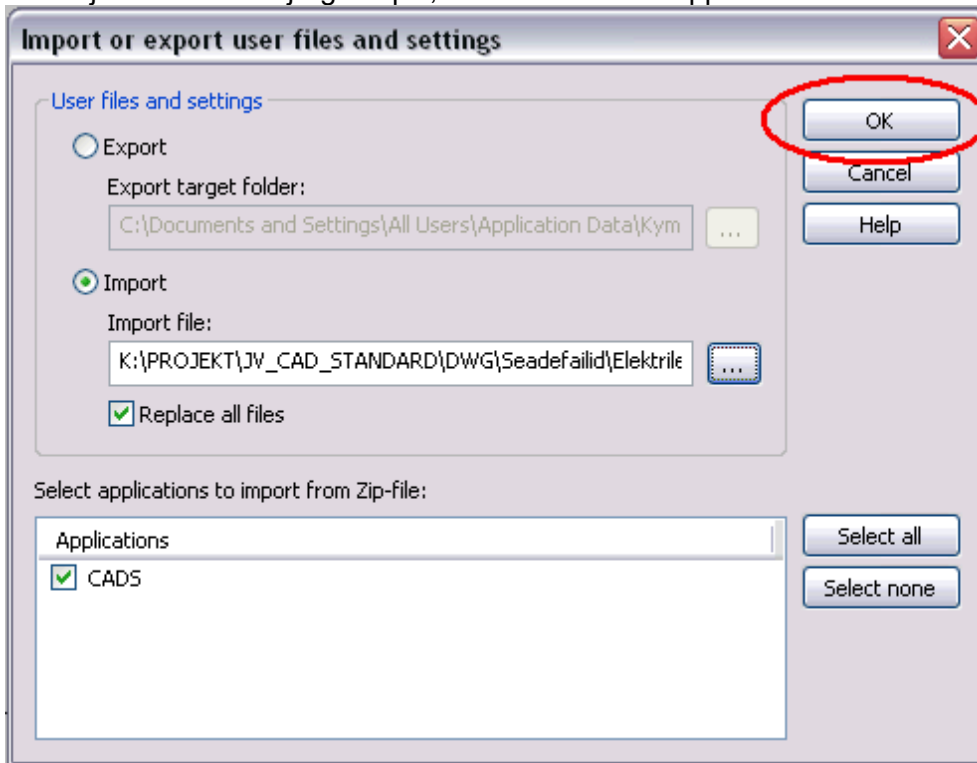
(<https://www.elektrilevi.ee/joonestustarkvara> )

1. Salvestada Elektrilevi seadefail endale arvutisse.
2. Käivitada CADS.
3. Valida peamenüüst käsk: *Tools -> User files and settings...* avaneb aken nimega: *Import or export user files and settings*
4. Valida tärn *Import* kirja ette, ning lisada linnuke väljale "*Replace all files*".
5. Seejärel vajutada kolme täpiga nupule, "*Import file:*" välja taga.

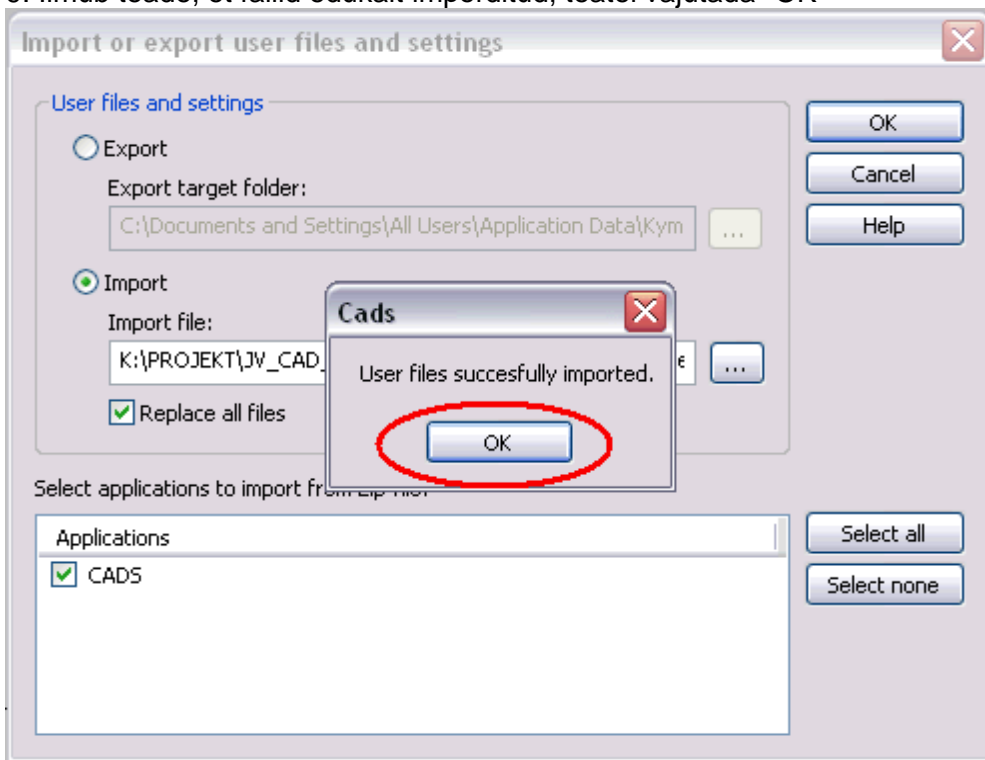


7. Avanevas aknas valida kodulehelt allalaetud seadefail.

8. Seejärel avaneb alljärgnev pilt, kus tuleb valida nupp "OK"

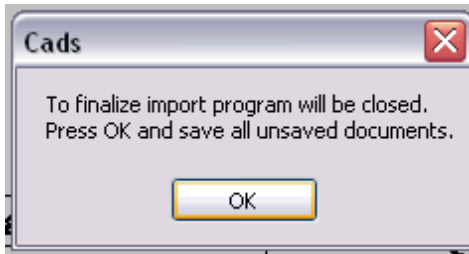


9. Ilmub teade, et failid edukalt imporditud, teatel vajutada "OK"



10. Viimase sammuna ilmub teinegi teade, millega käsitakse tarkvara taaskäivitada, et seadistused tööle hakkaksid.

|                |                             |                        |                                   |                  |
|----------------|-----------------------------|------------------------|-----------------------------------|------------------|
| Elektrilevi OÜ | Kehtiv alates:<br>Kinnitas: | 03.07.2015<br>P. Nukki | Dokumendi tähis:<br>Ülemdokument: | J3121 / 2<br>P39 |
|----------------|-----------------------------|------------------------|-----------------------------------|------------------|



11. CADS uuesti käivitada - nüüd on Elektrilevi seaded kasutatavad.

Kui seadefaili paigaldamisega tekib probleeme, siis pöörduge palun ELV CADSi kontaktisiku Elo Kõivu poole.