

Sajand Eesti  
elektrivõrku

eile

1913 – 2023

&  
täna



elektrilevi  
sajand Eesti elektrivõrku

## Eessõna

On palju asju, mis tänapäeval mõjuvad meile iseenesestmõistetavana – elekter, vesi, soojus, valgus, internet, teler. Tihtipeale ei märka me elektri olemasolu tähtsust enne, kui see puudub. Valgust pole, telefon ei lae, soojus puudub, kui elekter on väljas. Tegelikult on elekter meie kodudes tervelt ühe sajandi pikkune nähtus! Ja samal ajal leiutati ka raadio, valgusfoor, pesumasin, külmik ja televiisor. Kui nüüd mõelda, mida kõike selle ajaga saavutatud on, tuleb tõdeda, et ühtpidi on 100 aastat lühike, teistpidi aga väga pikk aeg.

Kuid elektrivõrgu jaoks on 100 aastat ennekõike lühike aeg. Kui täna otsustame investeringute üle, mis peavad meile ka 40 aasta pärast elektri olemasolu tagama, siis on hea märgata 40-50 aastat tagasi ehitatud võrguliine, mida siiani kasutame.

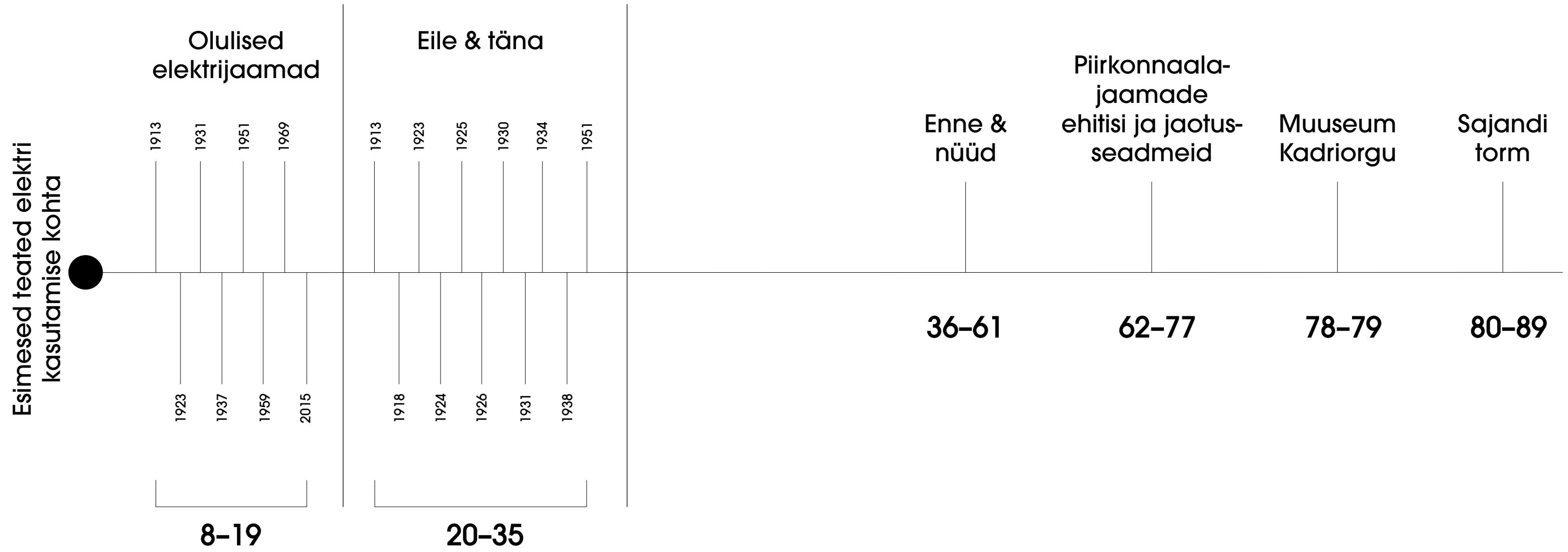
Niisugune pidevus on hea. Kuid oleme selle saavutanud ainult tänu järjepidevale hoolitsusele, mis ei tule ei kellegi muu kui meie töötajate panuse läbi. See, mida peame tavapäraseks, on aastatepikkuse ühise eesmärgi tulemus.

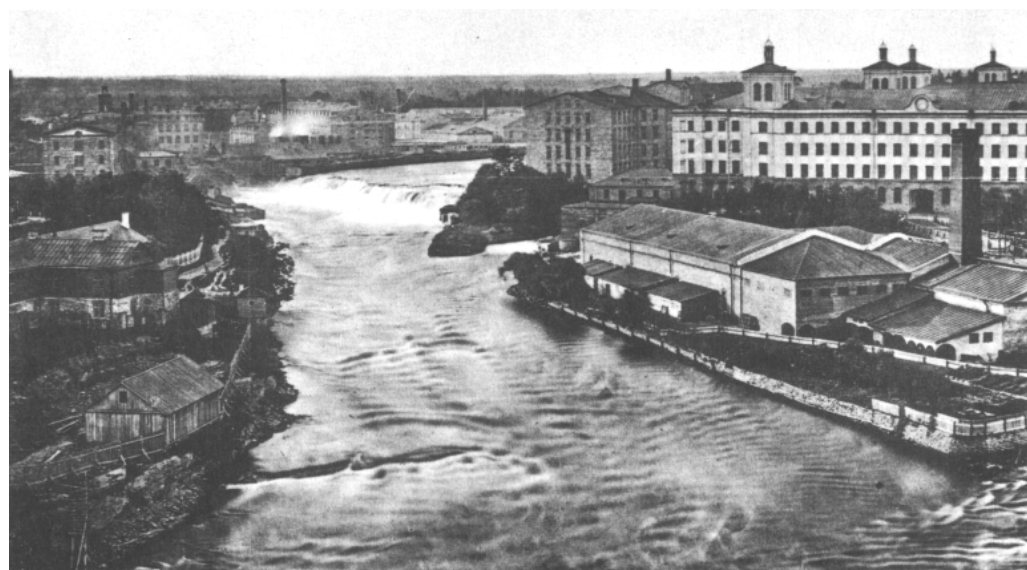
Sajand tagasi elanud inimene unistas, et elekter jõuaks temani. Täna on Eesti elektrivõrguga kaetud. Nüüd pingutame selle nimel, et suudaksime vastata klientide praeguste soovidele. Selleks rakendame veelgi paremat töökindlust, töötame rohepöörde ja kasvava tarbimise nimel.

Möödunud sajand oli elektrifitseerimise sajand. Järgmine kümnend on elektrivõrkude kümnend.

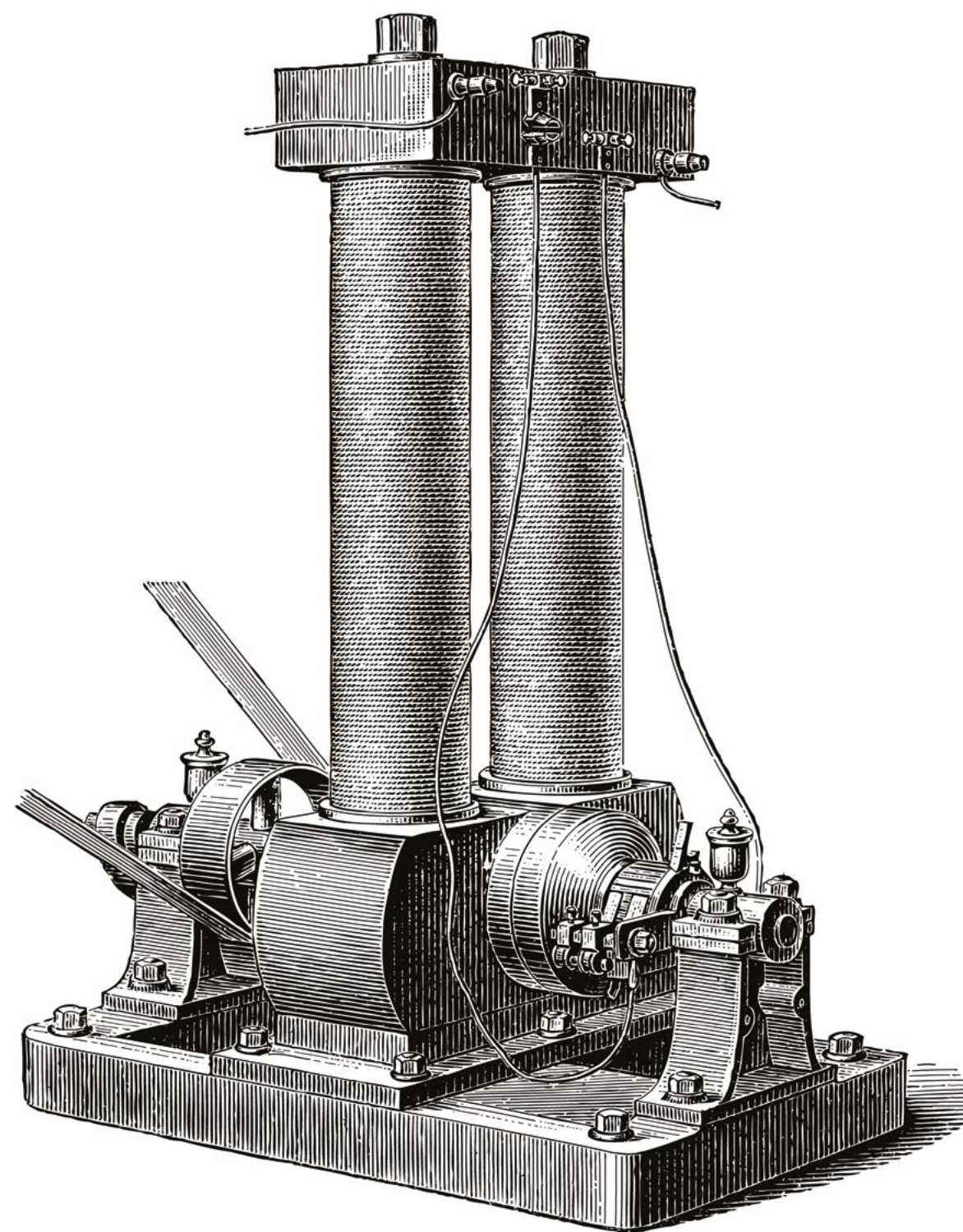
**Mihkel Härm,**  
**Elektrilevi juhatuse esimees.**

# Sisukord





Esimesed teated elektri kasutamise kohta Eestis Narvas Kreenholmi Manufaktuuris ja Tallinnas Wiegandi tehases (praegune "Ilmarine").



Edisoni dünamo

Sellised võisid olla esimesed alalisvoolugeneraatorid – Edisoni dünamod ka Eestis.



1913–  
2015

Olulised elektrijaamad  
kui energiaallikad ülemaa  
elektrivõrgule läbi aegade

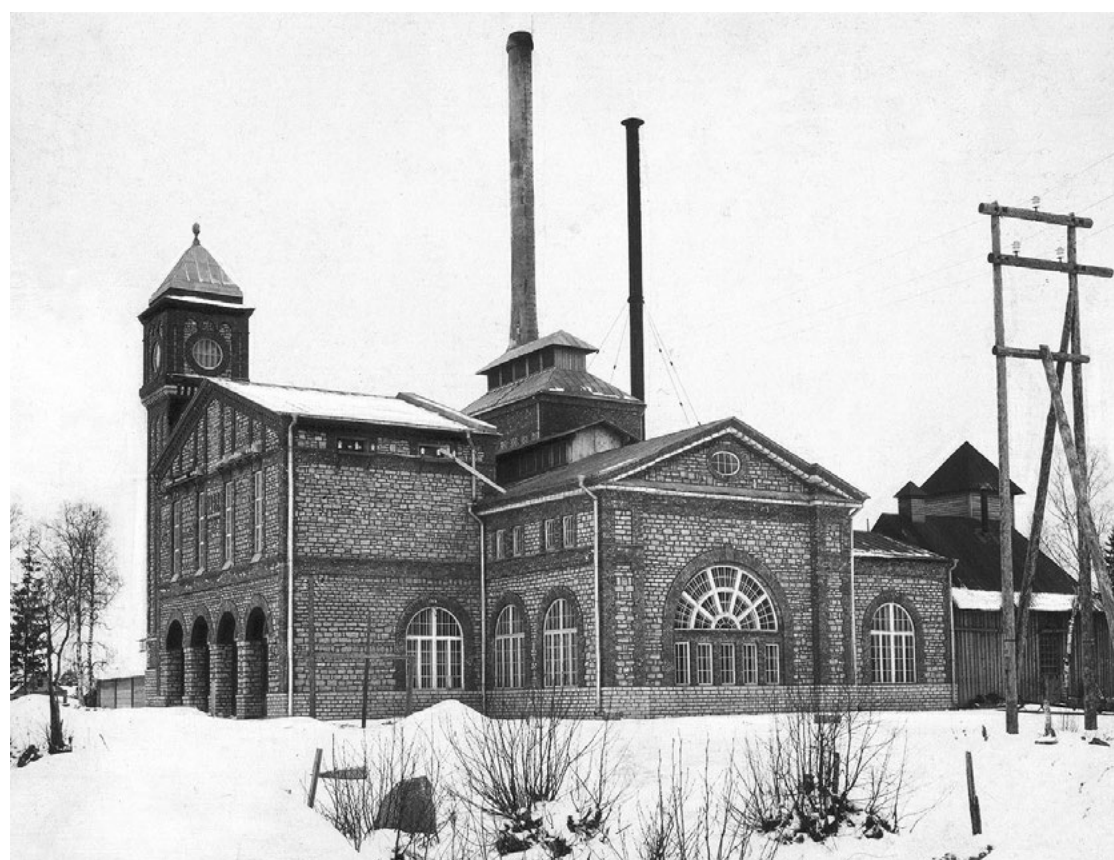
ELEKTRI-  
JAAMAD



1913

Tallinna elektrijaam

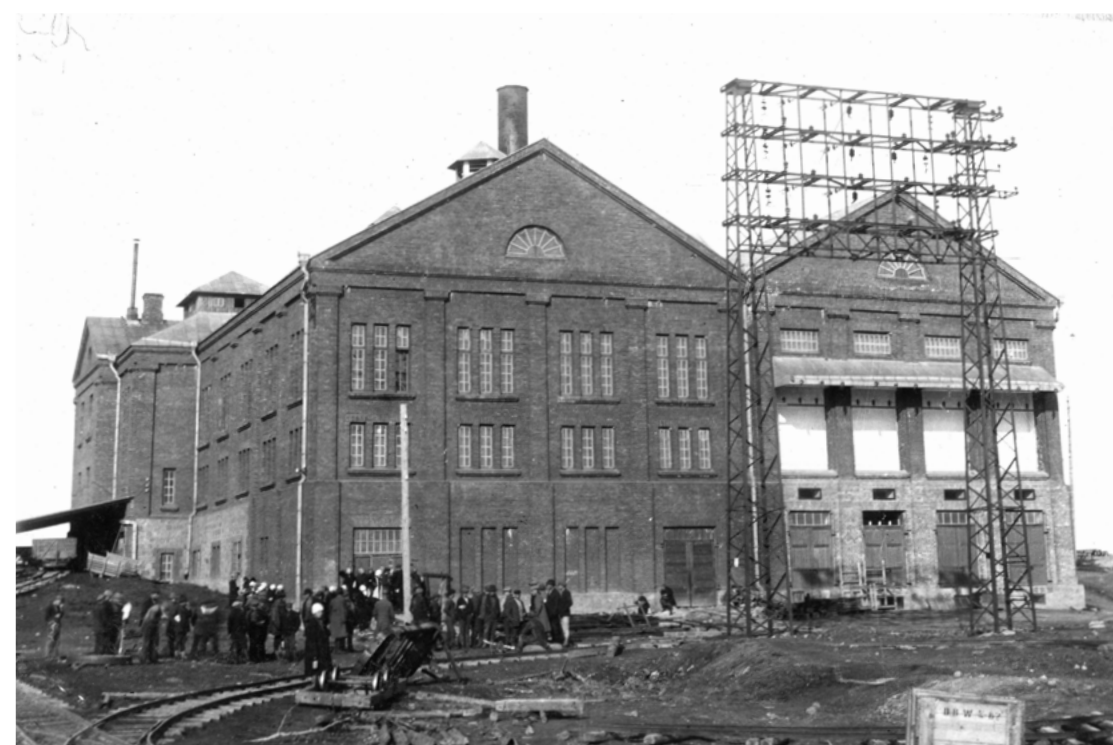
1923



Ellamaa elektrijaam

12

1923



Ulla elektrijaam

13



1931



Narva hüdroelektrijaam

14

1937



Püssi elektrijaam

15



1951



Ahtme elektrijaam

16

1959



Balti elektrijaam

17

1969



Eesti elektrijaam

18

2015



Auvere elektrijaam

19



1913—  
1951

FOTOD:  
EILE  
& TÄÄNA

Eesti esimesed vahelduvvoolu alajaamad  
Eestis paigaldati Tallinnas 1913 aastal.

Raudkioskalajaam Vanaturul



1913



Raudkioskalajaam Kadrioru pargis

22

Vallimäe alajaam Rakveres



1918



Uus komplektalajaam samas asukohas

23



Tallinna Peaalajaam



1923

Linnamäe alajaam Läänemaal



1923



Tänapäeval korrastatud hoone omaniku (Eesti Raudtee) poolt

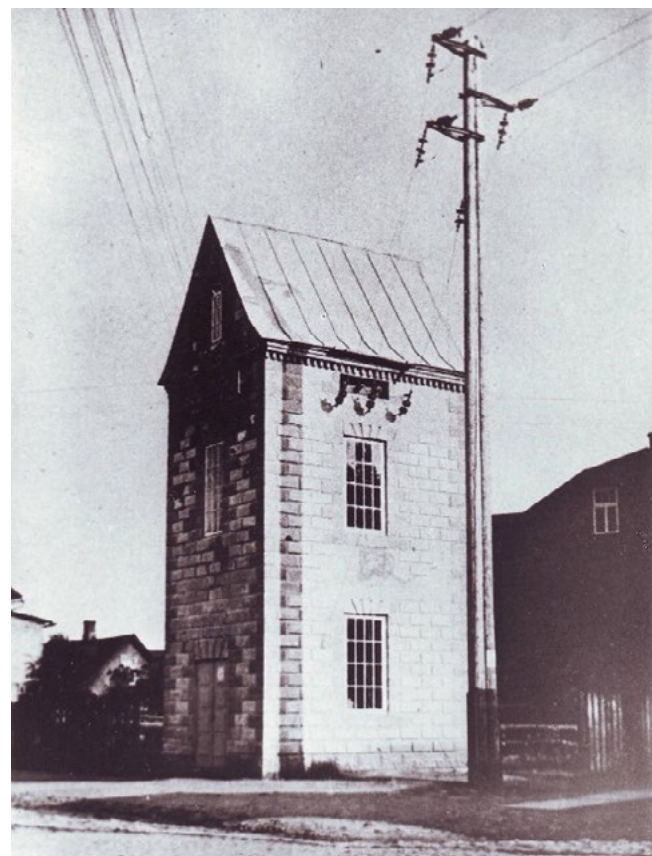
24



Linnamäe alajaam Elektrilevi poolt värskendatuna tänapäeval

25

Õhne alajaam Tartus, Karlovas



1924



Õhne alajaam Tartus, Karlovas Elektrilevi poolt värskendatuna tänapäeval

26

Lai tn. alajaam Paldiskis



1925



Lai tn. alajaam Paldiskis tänapäeval

27

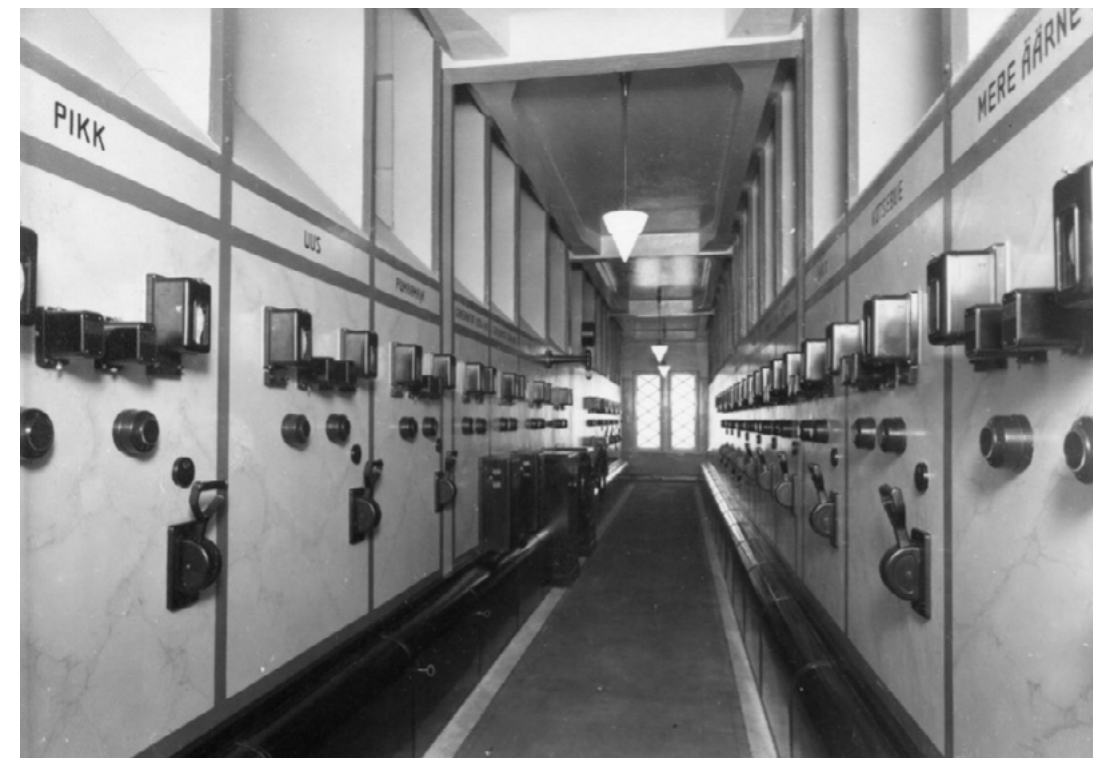


Kastani (Kuperjanovi) tn. alajaamahoone  
Tartus on üks ilusamaid läbi aegade.



1926

Foto Tallinna Elektriamaa 3(6) kV  
jaotlast peale selle valmimist



1930



Tänapäeval erakätes

28



Lülite ja ajamite vahetuse ning releekaitse  
täiendamisega moderniseeriti enne maailmasõda  
ehitatud elektriamaade keskpingejaotlaid.

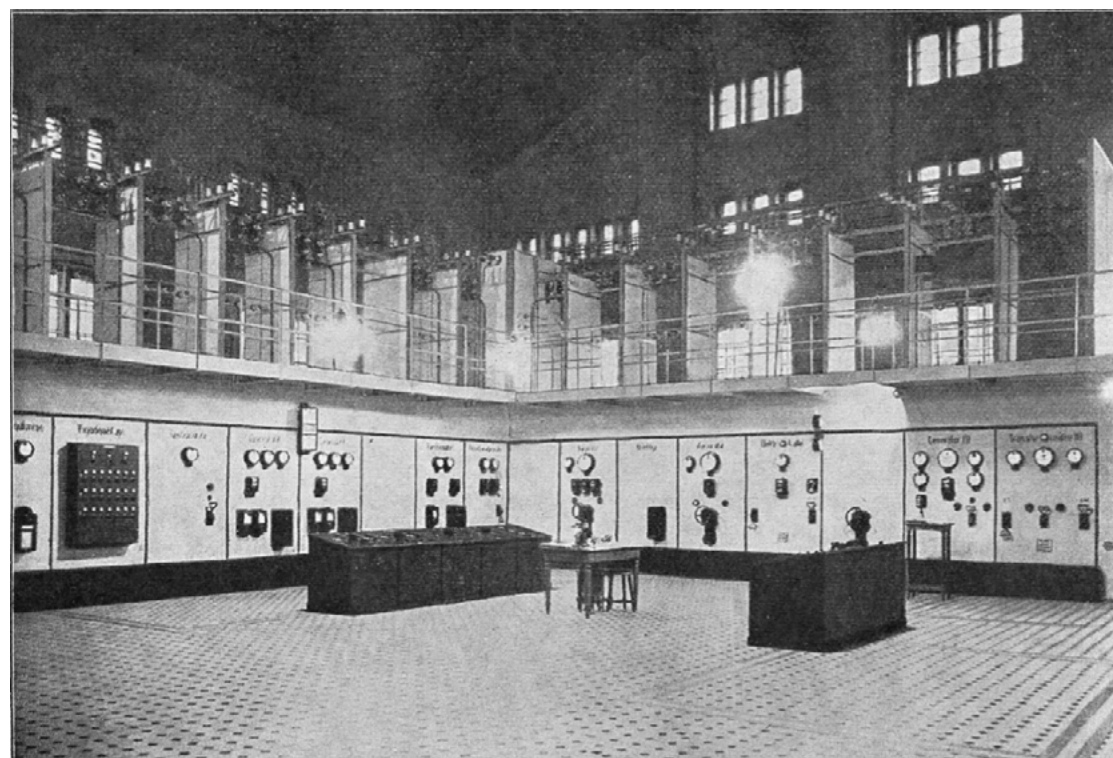


Peale alajaama  
rekonstrueerimist 2003, aastal.

29



Narva HEJ elektriosa jaotus- ja juhtimisseadmed olid oma aja moodsaimad.



1931

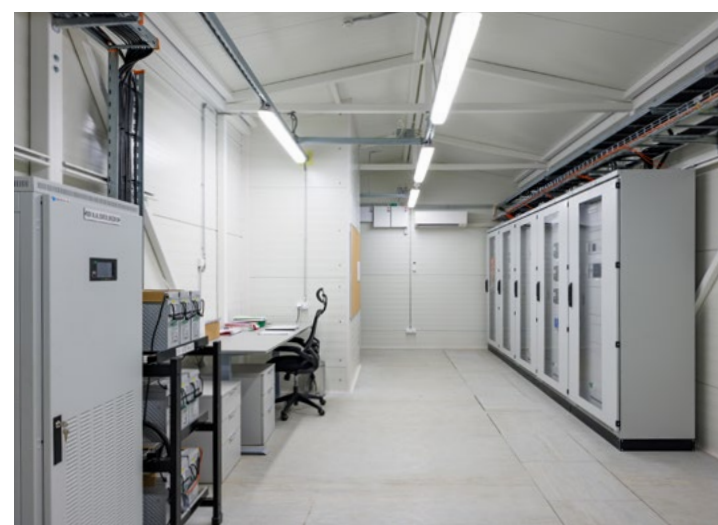
Paldiski mnt. alajaam Tallinnas



1931



Võrdluseks sama funktsiooniga seadmed aastal 2004 Järve alajaamas.



Tänaseks päevks on alajaama juhtimisseadmed töölaualt kadunud.

30

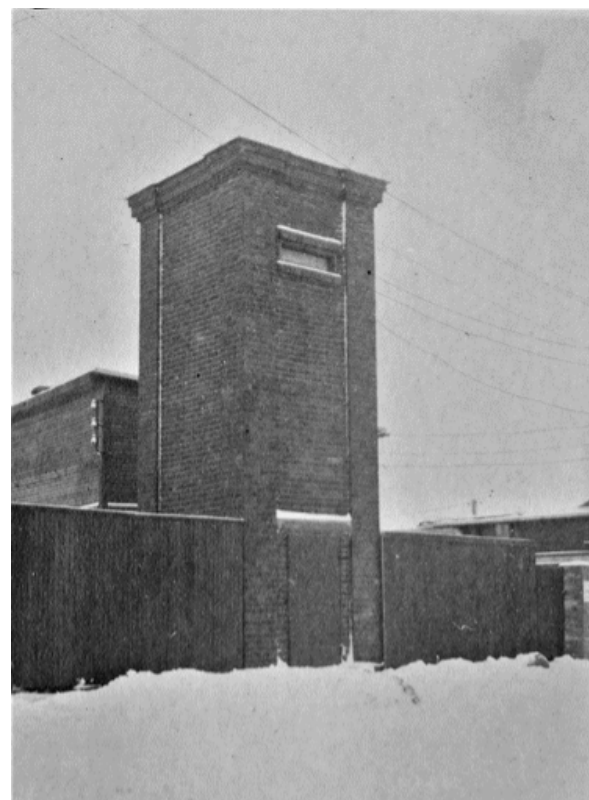


Korrastatud Elektrilevi poolt 2023. aastal

31



Rotermanni alajaam Viljandis



1934



Korrastatud Elektrilevi poolt.

32

Kohila 35 kV alajaam peale valmimist



1938



Tänapäeval on hoone kasutusel juba teisel eesmärgil.

33



Sõjajärgset energiadefitsiiti Põhja- ja Lääne-Eestis aitas mõnevõrra leevendada Ahtme elektrijaamast Eesti esimese 110 kV õhuliini ehitamine ning Järve alajaama valmimine Tallinnas



1951



Alajaam rekonstrueeriti 2004. aastal



Elektrilevi on korrastanud veel ajaloolisi kioskalajaamu Tallinnas, Tartus ja Harjumaal ning Eesti vanima raudbetoonist liiniposti Kadriorus Poska tänaval

# ENNE & NÜÜÜD

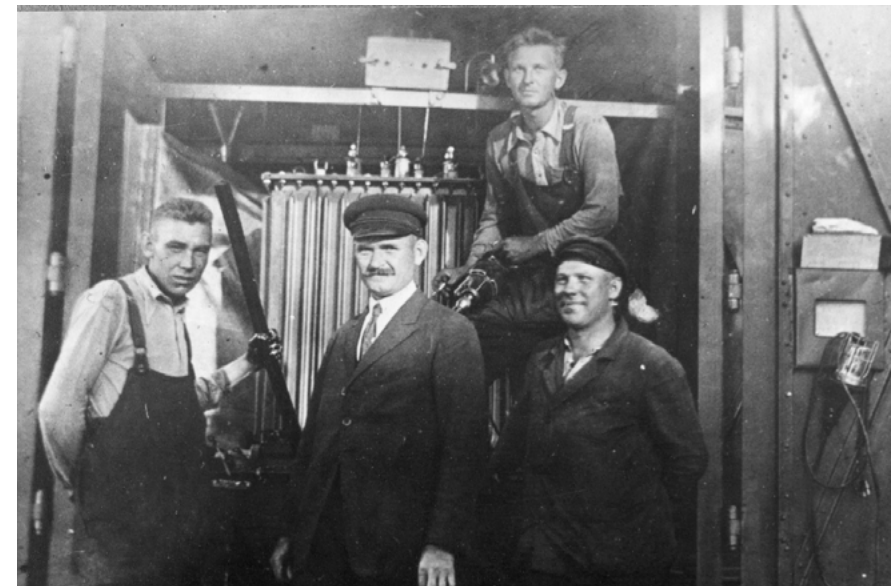




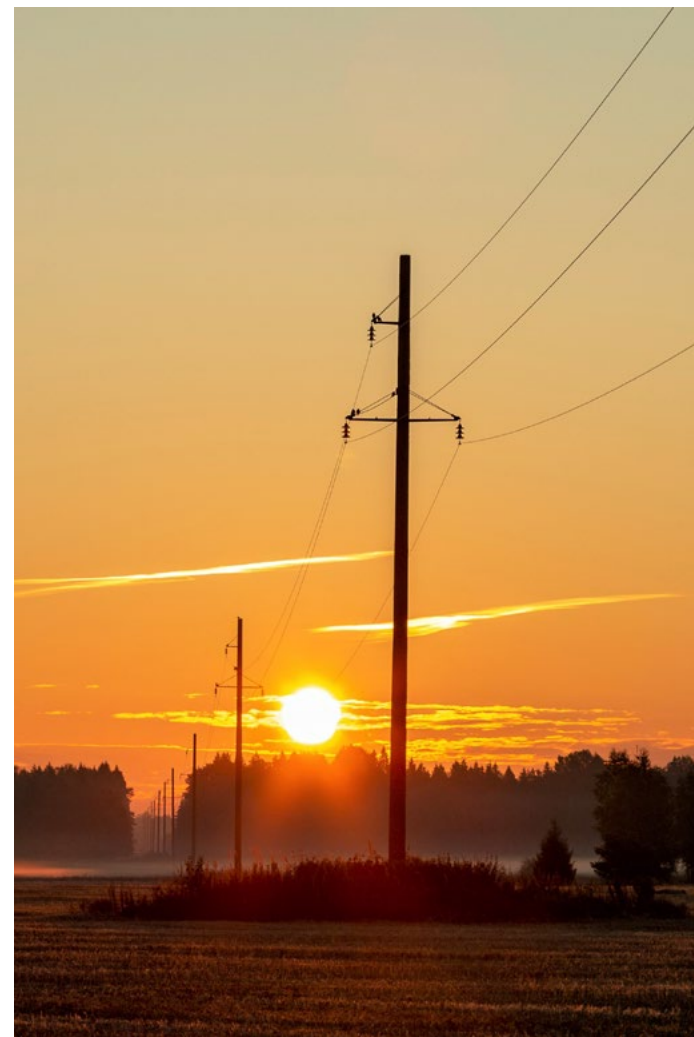
Pääskülas 1925 aastal



Lelle alajaama lähedal enne demontaaži 2020 aastal



Elektrikute hooldusbrigaad Tallinnas enne sõda ja tänapäeval



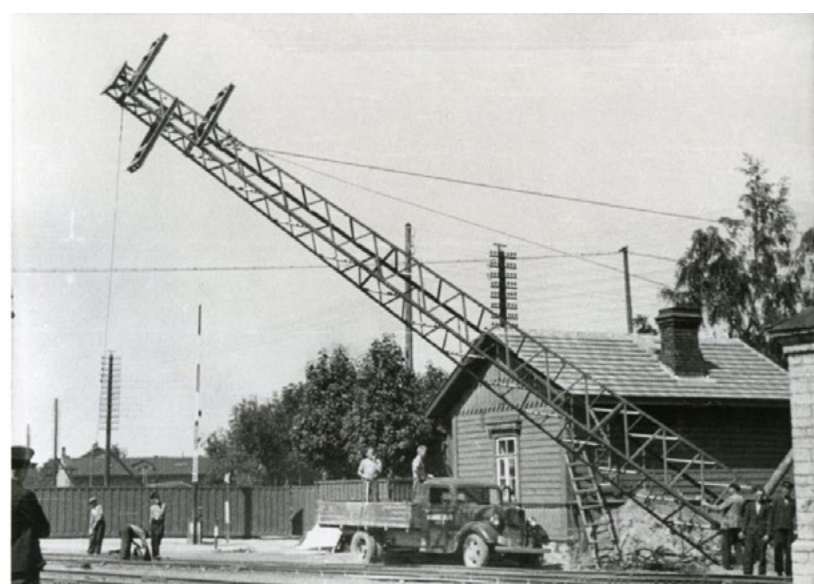
Õhuliinid 35 kV ja 110 kV pingel







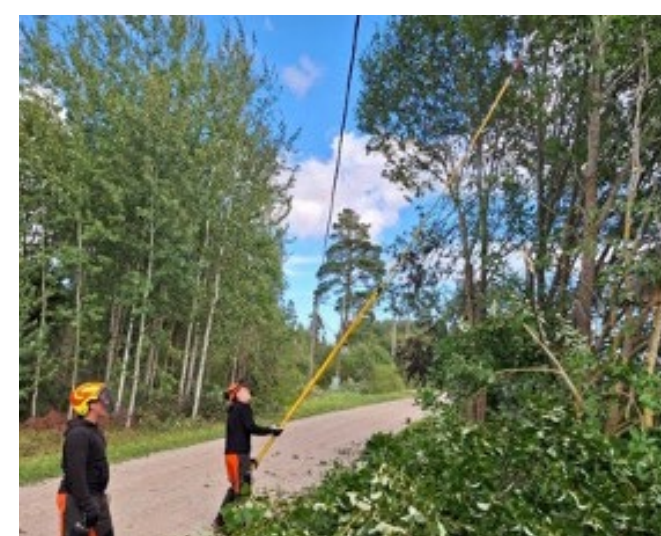
Okste kärpimine 1930ndatel



Liinimastide paigaldamine enne ja tänapäeval



Masti püstitamine Sikassaare - Nasva liinil mõned aastad tagasi.



Tänapäeval kärpesaega ning helikopteriga.







Liinikoridori puhastamine  
võsarulliga 1970ndatel aastatel.



Liinikoridori puhastamine  
2023. aastal.

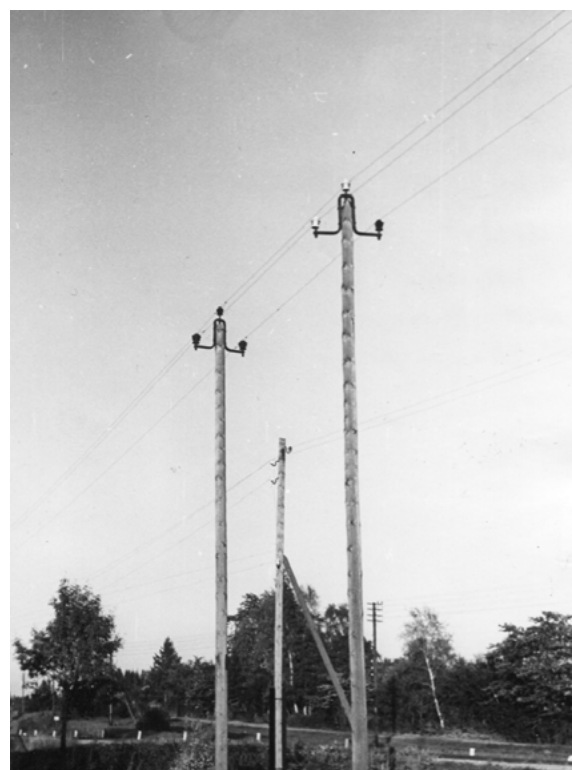


Trafo vedu alajaama  
enne ja nüüd



Linimontöörid tööhoos





Ellamaa ja Kohila 35kV liin Lilleküla rdt. ülesõidu juures pisut enne demonteerimist 1959aastal



Keskpinge õhuliinidel on võetud paljasjuhtme asemel kasutusele kaetud juhe



35 ja 3 kV õhuliinide mastid Lasnamäel 1937





Kaablimuhvi montaaž kaevikus enne ja nüüd



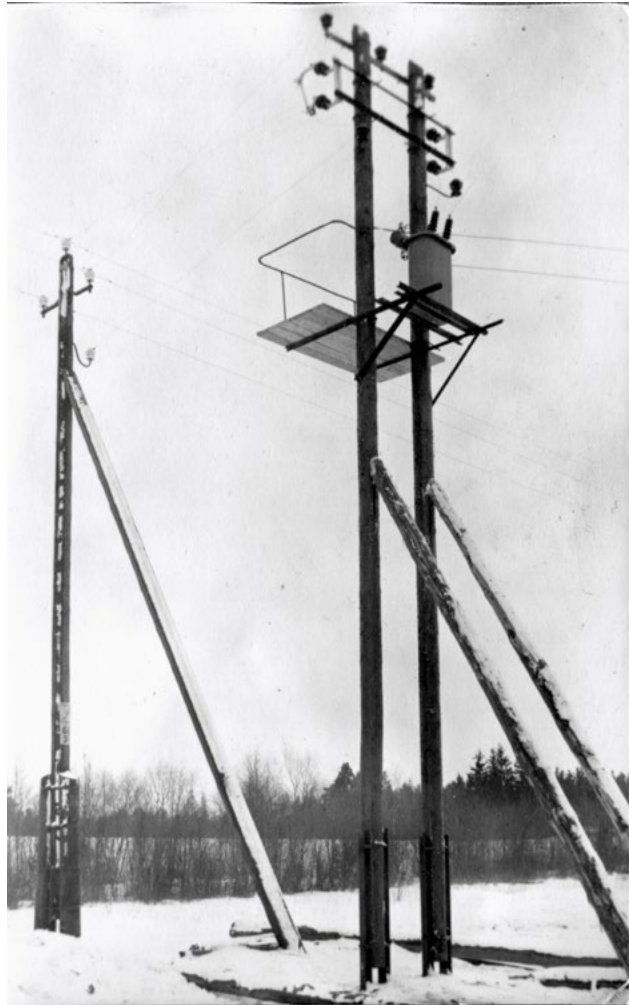
Liitumiskilbid enne sõda (Magasini tänaval) Tallinnas ja nüüd





# Komplekt- ja mastalajaamad enne ja nüüd.

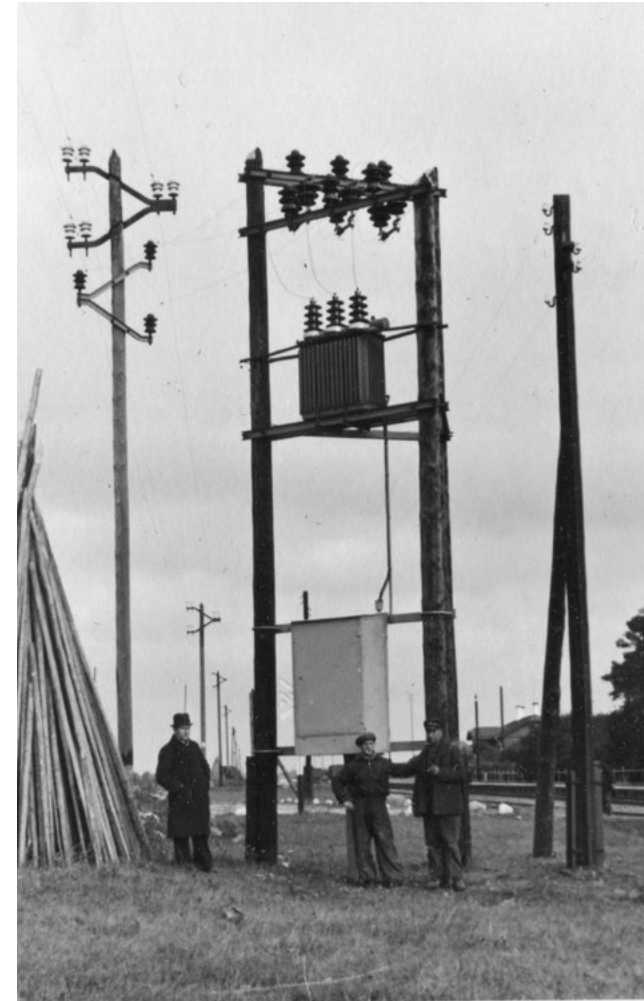




1931



1935



1937

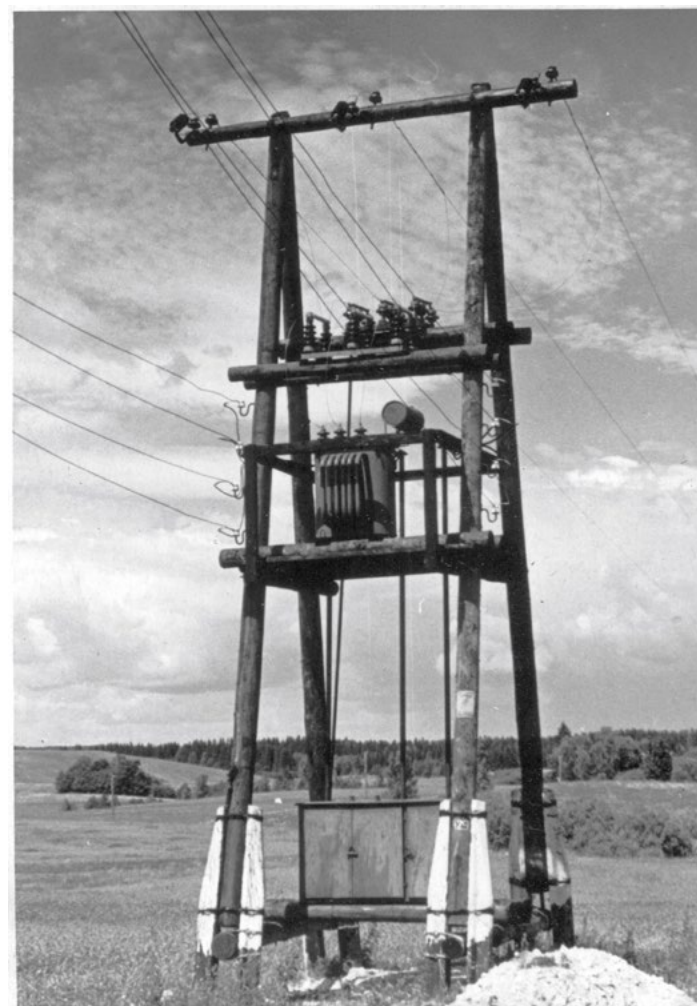


1938





1955



1960ndad



1965



1975





Mastalajaam aastast 1999



Mastivõimsusülfti aastast 2008



2015





Kaabli paigaldamine Tartus aastal 1935



Foto Saaremaa kaabli paigaldamisest aastal 1964

Kaabli  
paigaldamine

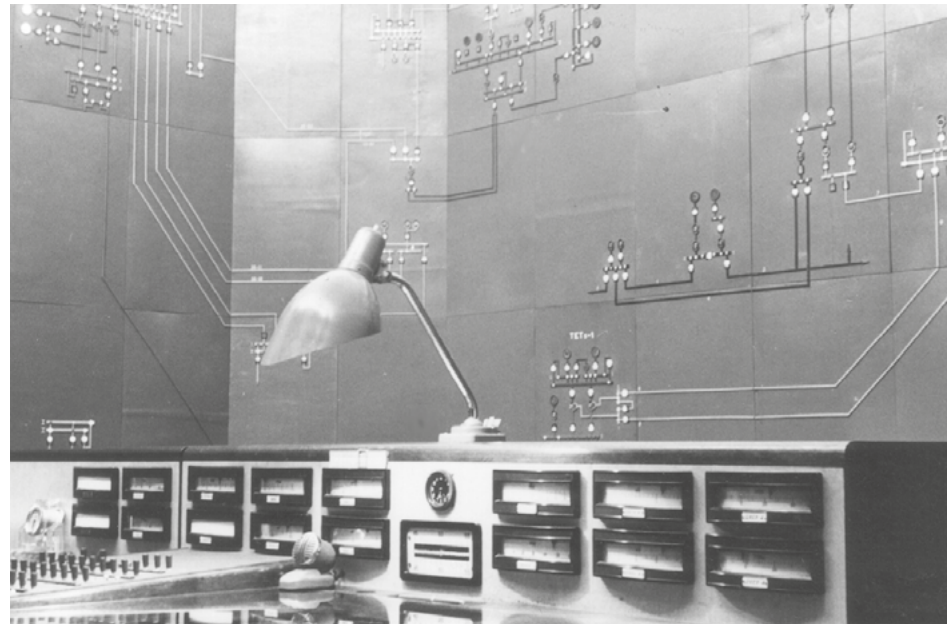


Kaabli paigaldamine Roiul „kündmise“ meetodil 2011. aastal.



Pamma - Emmaste merekaabli paigaldamine 2009. aastal.





Dispetšeri töökoht  
Laial tänaval 1956-57

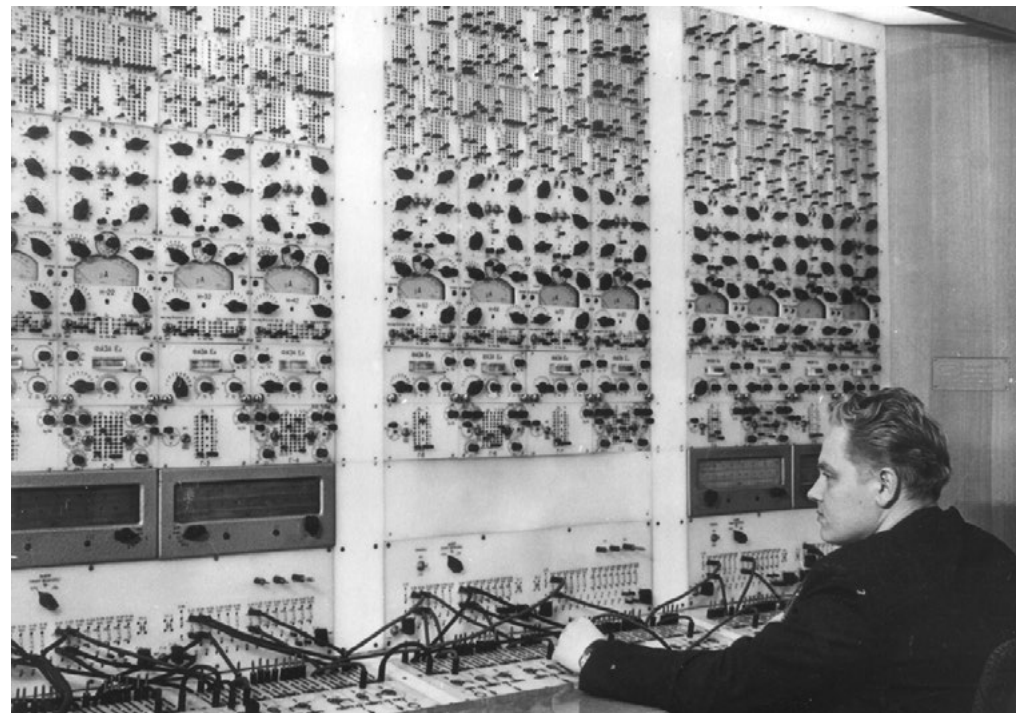


Põhja Elektrivõrkude arvutuskeskus  
1980ndate teisel poolel.



Võru elektrivõrgu  
dispetšipunkt 1993





Elektrisüsteemi dünaamiline mudel  
pool sajandit tagasi



Töökoht juhtimiskeskuses  
aastal 2023

Piirkonnaala-  
jaamade ehitisi ja  
jaotusseadmeid  
nõukogude ajast  
ja tänapäeval



Nõukogude perioodil ehitatud piirkonnalaajamade uuendamine sai hoo sisse peale Jaotusvõrguettevõtte (Elektrilevi eelkäija) moodustamist 1999. aastal. Loo 110/10 kV alajaama jaotusseadme uuendus valmis ühe esimesena.



Soo alajaama jaotusseadme hoone peale alajaama rekonstrueerimist 2010. aastal.



Inglise tootja Cooke&Ferguson keskpingejaotusseade paigaldati Soo alajaama 1952. aastal





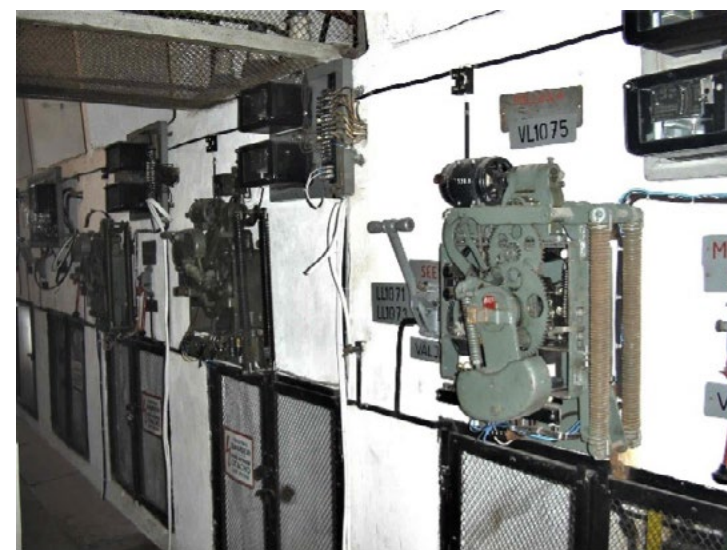
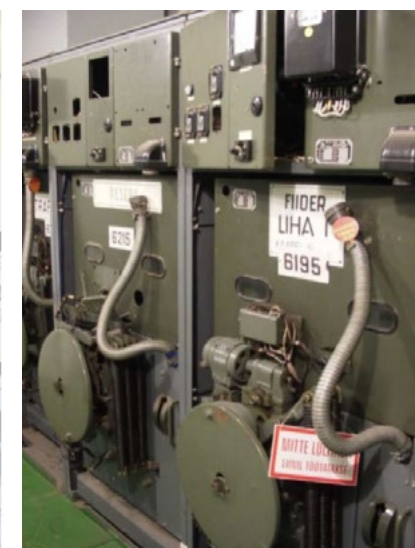
Riisipere alajaam 2023. aastal.



Uus jaotusseade aastast 2010

























Ülemaa elektrivõrgu juubeliks 2023 aasta novembris valmib Kadriorus 1938, aastal ehitatud alajaama hoones Kadriorus muuseum-alajaam, kuhu on paigaldatud originaalsed kesk- ja madalpingeseadmed ning jõutrafo esimese Eesti Vabariigi perioodist.





# SAJANDI TORM 1967 JA 2023 SAAREMAAL

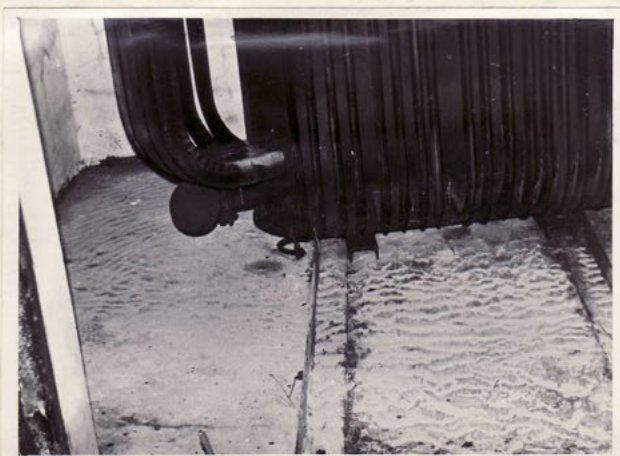
Jaotusvõrgu tegevuse lahutamatu osa on algusaegadest võitlus tormide ja muude erakorraliste ilmastikunähtustega, nende tagajärgede likvideerimine ning klientidele elektrivarustuse võimalikult kiire taastamine. Allpool on väljavõtteid 1967. aasta 6.-7. augustil möllanud nn "sajandi tormi" avariiaktist. Võrdluseks fotod Saaremaal 2022 detsembris toimunud erakorraliste ilmastikunähtuste (jäide, rohke märg lumi, tugev tuul) tagajärjel tekkinud rikete likvideerimisest.



-6-



Следы затопления на п/ст 6/0,4 кв Мударавила в городе Пярну.



Песок нанесенный волнами на пол трансформаторного помещения п/ст 6/0,4 кв Мударавила в городе Пярну.

-2-



Разваленный лес и разрушенная ЛЭП 15 кв в районе Килинги-Нымме



Разрушенная ЛЭП 15 кв Асуя в районе Килинги-Нымме













2023 Saaremaal



2023 Saaremaal



Koostas  
Raivo Rebane  
20.06.23

Elektrilevi  
perekond 2023





